



Żywnie sztuką:

Galeria REFEKTARZ

w Kartuzach

**Hubert Bilewicz
Zofia Watrak**

Redakcja Zofia Watrak

Żywienie sztuką: Galeria REFEKTARZ w Kartuzach

Niegdyś to była klasztorna sala jadalna (łac. refectarium); obecnie jest miejscem, gdzie od dwóch dekad można pokrzepić się sztuką. I nasycić – przede wszystkim oczy, ale też inne zmysły – strawą dla emocji i ducha (łac. refectus – to również odświeżenie i wzmocnienie). Średniowieczne obyczaje stołowe zastąpiły współczesne strategie wystawiennicze i działania kuratorskie, zaś skrajnie ascetyczne mnisie menu – wymieniono na artystyczne środki regenerujące ((łac. refectio – to także odzyskiwanie sił, wzmacnianie, a jednocześnie odpoczynek).

Ponad dwadzieścia lat istnienia Gallerii Refektarz w Kartuzach – Stolicy Kaszub ugruntowało pozycję Gallerii na Pomorzu i jej dobrą renomę w Polsce. Stała się ważnym miejscem kulturotwórczym, o które zabiegają artyści, pragnący zmierzyć się z wyjątkowym wnętrzem i jego historią. Mieści się bowiem w pięknym gotyckim wnętrzu refektarza, należącego do zespołu poklasztorowego, z którego zachował się klasztorny kościół kartuzów wybudowany w latach 1383 - 1401, dziś kościół parafialny, podniesiony do rangi kolegiaty. Z osiemnastu eremów pozostał jeden oznaczony jako P, gdzie w 1598 gościł król Polski Zygmunt III Waza. Unikatowy dach klasztoru w kształcie trumny zastąpił dawny ołowiany w 1730. Miał przypominać wiernym o znikomości życia i śmierci. Refektarz zbudowany w XV był pierwotnie połączony z zabudowaniami klasztorными krużgankami. Przebudowy dokonano prawdopodobnie na początku XVII w. z powodu trudności związanych z ogrzewaniem tak dużego wnętrza (ma ponad 21 m długości, ponad 8m szerokości i 6 m wysokości). Praktykom religijnym refektarz nie służył od lat. Dzięki przychylności ks. Kanonika Henryka Ormińskiego został użyczony Gminie Kartuzy na potrzeby działalności kulturalnej. Zanim zaistniała formalnie galeria organizowane były tu regionalne wystawy sezonowe o charakterze etnograficznym, organizowane przez Muzeum Kaszubskie. Na potrzeby galerii miejsce odkryła prof. Józefa Wnukowa, współtwórczyni gdańskiej ASP, która równie zafascynowana Kaszubami jak jej koledzy koloryści, refektarz wybrała jako wyjątkową przestrzeń dla prezentacji swoich obrazów z cyklu „Św.



CARTHUSIAN MONK

Franciszek na Kaszubach”. Wystawa ta otwiera dzieje Gallerii REFEKTARZ, która oficjalnie została powołana na wniosek Burmistrza Kartuz Mariana Wilkowskiego uchwałą Rady Gminy Kartuzy w 1995 przy poparciu właśnie prof. Wnukowej, Jerzego Matkowskiego, lekarza i kolekcjonera sztuki oraz Wojciecha Okroja, ówczesnego kierownika Wydziału Kultury, Sportu i Turystyki Urzędu Gminy w Kartuzach. Wspierają Gallerię kolejni burmistrzowie Kartuz – Marian Wilkowski, Mieczysław Grzegorz Gołuński, Andrzej Kruszyński, Kazimierz Borzestowski, Mirosława Lehman i ponownie Mieczysław Grzegorz Gołuński, dostrzegając sens jej istnienia dla promocji Regionu, dzięki czemu zabezpieczali ciągłość istnienia, niezbędną dla ukształtowania się jej tożsamości i dalszego rozwoju zapoczątkowanej tradycji.



1

2/3

4/5

3

Między tradycją a nowoczesnością



1

Nie sposób odnieść się do wszystkich wystaw, jakie miały miejsce na przestrzeni czasu od 1995 do 2016, odnotowuje je szczegółowo kalendarium. Warto jednak zatrzymać się przy tych wystawach, które określiły charakter Galerii, jej osobną, specyficzną rolę w kulturowym pejzażu Pomorza. Program Galerii od początku skupiał się na związkach z Regionem i szeroko pojętych funkcjach edukacyjnych, rozumianych jako możliwość kontaktu z dziełami wybitnych artystów, połączoną z informacją historyczno-krytyczną, na co kładła szczególny nacisk dyrektor Zofia Watrak, krytyk sztuki i autorka wielu publikacji, poświęconych sztuce. W kontekście wielu galerii trójmiejskich, zajmujących się głównie sztuką aktualną, Galeria Refektarz zwraca się ku historii i tradycji, odnajdywanej w sztuce młodych artystów, ale przede wszystkim artystów starszego pokolenia, także już nie żyjących, o których środowisko artystyczne zapomniało w pogoni za nowoczesnością. Szereg wystaw układa się w świadomy wybór, akcentujący walory tradycji, rzetelności warsztatowej, szacunku do twórcy, co jednocześnie określa specyfikę środowiska wybrzeżowego, ukształtowanego przez powstałą po wojnie uczelnię artystyczną. Od początku wokół Galerii skupili się artyści, związani z gdańską Akademią Sztuk Pięknych. Profesorowie: Włodzimierz Łajming, Sławoj Ostrowski, jako członkowie Rady Programowej mieli znaczący wpływ na kształtujący się profil artystyczny Galerii, który w sposób naturalny wiązał ją z Akademią, choć także poza nią wychodził, dzięki ich osobistym kontaktom artystycznym. Z czasem Radę programową uzupełniają: malarz - prof. Piotr Józefowicz, grafik – prof. Sławomir Witkowski i rzeźbiarz – Marcin Plichta. W pierwszych latach istnienia Galerii trudno przecenić wkład Rady w program wystawienniczy i jej wsparcie dla kolejnych dyrektorów. Warto podkreślić fakt, że zasadniczy trzon Rady Programowej pozostaje niezmienny. Można powiedzieć, że początki istnienia, sięgające pierwszej wy-



2

stawy prof. Józefy Wnukowej, powiązały losy Galerii z historią ASP w Gdańsku, co miało odbicie w wielu wspólnych inicjatywach. Przy udziale Akademii Galeria przyjęła na siebie ważną rolę promocji sztuki głównie związanej z regionem Pomorza. Ranga Galerii i jej ważna rola kulturowa ukształtowała się dość szybko. W okresie między 1997 a 2005 miały miejsce ważne wydarzenia, jak projekt Międzynarodowego Triennale Sztuki i znaczące wystawy, jak: „Kaszuby w malarstwie kolorystów sopockich” ze zbiorów Muzeum Narodowego w Gdańsku (jej kuratorem była Zofia Watrak) oraz wystawy prac wybitnych artystów takich, jak: Zofia Kulik, Władysław Hasior, Ryszard Stryjec, Hugon Lasecki, Kiejstut Bereźnicki, Władysław Jackiewicz, Maria Kuczyńska, Koreańczyk Suku Park, Sławoj Ostrowski, Teresa Miszkina, Henryk Czesnik. Zestawienie tego programu pozwala stwierdzić, że określa go rozpiętość między tradycją, sięgającą szkoły sopockiej a współczesnością, reprezentowaną przez najwybitniejsze nazwiska sztuki polskiej. Kolejny okres do 2007 przynosi, między innymi, prezentacje plakatów Franciszka Starowiejskiego, malarstwa Dudy-Gracza, Włodzimierza Łajminga, Marii Anto, rzeźby ceramicznej Kazimierza Kalkowskiego, pomsiernej wystawę rzeźby Edwarda Sitka. Dyрекję Zofii Watrak charakteryzuje w dużym stopniu autorska autonomia, do czego ją legitymizuje wiedza i wieloletnie doświadczenie w zarządzaniu instytucjami kultury. Prowadziła już w swojej karierze galerie prywatne i państwowe. Cieszy się też zaufaniem i wsparciem merytorycznym Rady Programowej. Gwarantuje to harmonijną współpracę i programowy rozwój w oparciu o kontynuację zapoczątkowanych przez poprzedników wątków.

Niemal od początku istnienia Galerii, od 1996, sezon wystawienniczy kończą „Zaduszki Jazzowe”, a od 2001 tradycją stała się „Wiosna Młodych”, otwierająca sezon prezentacją najlepszych dyplomów studentów gdańskiej ASP. Od 2009 Wiosna Młodych uległa modyfika-

5



cji. Staje się prezentacją najciekawszych dokonań pracowni dyplomujących Akademii z udziałem prowadzących je profesorów. Prezentacja prac studenckich jest jednocześnie odkrywaniem warsztatu i procesu edukacji poszczególnych pracowni. Adresowana do młodego pokolenia stanowiła jednocześnie zachętę i promocję uczelni artystycznej. Decyzję uzasadniał fakt, że ogólnopolski pokaz dyplomów zaczęła organizować Akademia Sztuk Pięknych w Gdańsku. Przez minione lata oglądać można było kolejno efekty pracy studentów pracowni: Grafiki i Tkaniny Artystycznej Aleksandra Widyńskiego, Ceramiki Artystycznej Teresy Kłaman, Rzeźby Katarzyny Józefowicz, Pracowni Grafiki Projektowej Sławomira Witkowskiego oraz Jacka Staniszewskiego, Malarstwa Krzysztofa Gliszczynskiego, Rzeźby Mariusza Białeckiego, Pracowni Serigrafii Katarzyny Łukasik. Od roku 2013 Wiosna Młodych została też wzbogacona o koncert najwybitniejszych uczniów Państwowej Szkoły Muzycznej I stopnia w Kartuzach, wybranych przez pedagogów, stając się prawdziwym świętem młodości.

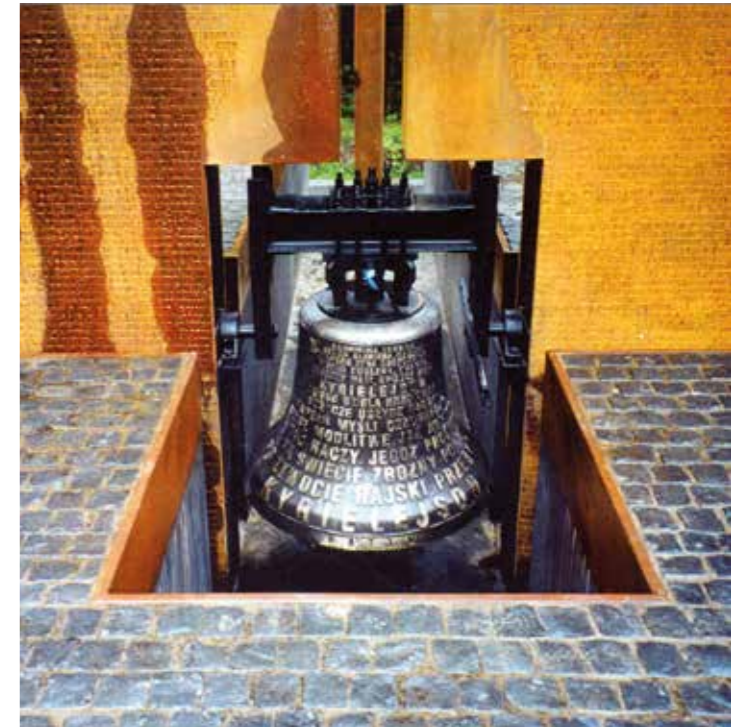
Wyjątkowym był dla Galerii sezon wystawienniczy 2008 i 2009 ze względu na rangę wystaw. Miała bowiem miejsce ostatnia za życia wystawa Józefa Szajny, gromadząca najwybitniejsze jego dzieła z kolekcji prywatnej i Galerii STUDIO. Projekt Zofii Watrak był początkowo szerszy. Warto dodać, że autorka projektu jest znawczynią obu artystów, pisała bowiem wielokrotnie o nich i miała z nimi bliskie, przyjazne kontakty. Mogła więc przekonać ich do artystycznego spotkania, choć twórczość ich wydawała się nieporównywalna, zwłaszcza, że przez pół wieku dzieliło ich niemal wszystko, poza wspólnie doświadczonym losem. Przeżyty obóz koncentracyjny tkwił w nich i miał niewątpliwie wpływ na dokonywane wybory tak w życiu prywatnym jak i artystycznym. Powodem artystycznej konfrontacji artystów o tak różnej drodze twórczej było współbrzmienie, jakże aktualne dla współczesnego świata, przesłanie i ostrzeżenie przed losem, jakiego sami doświadczyli. Marian Kołodziej, ten sam, co Józef Szajna, nakaz moralny i potrzebę dania świadectwa wyraził wprost dopiero po 50 latach, w „Kliszach pamięci”, gdy zakończył pracę scenografa





i jak Szajna, po rozstaniu z teatrem, stał się artystą autonomicznym. Jak u Szajny, tak i w twórczości Kołodzieja obrazy odczytuje się w planie uniwersalnych znaczeń i jednocześnie w planie realnych odniesień. Zarówno Kołodziej jak i Szajna realność przeżytego koszmaru, „oswajali” przez wpasowanie go w kosmologiczną symbolikę, na którą nakłada się mitologia chrześcijańska. Zadaniem obu wystaw było wykazanie wspólnej ideowej i etycznej postawy artystów, których przekaz świadectwa indywidualnie przeżytego losu zbiorowego dokonywał się w konfrontacji z dziedzictwem kulturowym, choć każdy z nich do innych wątków tego dziedzictwa sięgał, to jednak wspólne im było odrzucenie tradycyjnych kategorii piękna na rzecz ekspresyjnej wizji wciąż trwającej apokalipsy.

Do spotkania artystów jednak nie doszło. Józef Szajna zmarł nieoczekiwanie i wystawa przerodziła się w pożegnanie z artystą w dniu 24 czerwca 2008. Marian Kołodziej już w nim nie uczestniczył. Jego stan zdrowia gwałtownie się pogarszał, więc zaplanowaną wystawę trzeba było odłożyć. Odbyła się w kolejnym sezonie i była to także jego ostatnia monograficzna wystawa. „Zdarzyło mi się w Gdańsku”, Kołodziej dodawał, koło Kartuz, znana już była gdańskiej publiczności, ale w Galerii Refektarz zbudowana została dla niej nowa przestrzeń, według projektu artysty. Widz wchodził w labirynt Kołodziejowej pamięci, który wytyczał drogę oglądającym. Po raz pierwszy pokazane też zostały prace, które dołączyć miały później do „Klisz pamięci” w Harmężach. Kuratorem wystawy była Małgorzata Abramowicz z Muzeum Narodowego w Gdańsku. Był to ostatni o tak szerokim spektrum pokaz dorobku Mariana Kołodzieja. Artysta zmarł 13 października 2009. Niewątpliwie obie wystawy, Józefa Szajny i Mariana Kołodzieja należały do najważniejszych w dziejach Galerii. Istotnym ich dopełnieniem ze względu na rangę tematu była wystawa dokumentująca projekty i realizację Cmentarzy Katyńskich zmarłego rzeźbiarza Zdzisława Pidka. Zrealizowana została dzięki współpracy z prof. Piotrem Józefowiczem, przyjacielem artysty i Centrum Sztuki Współczesnej „Łaźnia”(wrzesień 2008). Na zaduszkowym koncercie poświęconym pamięci zmarłego rzeźbiarza zagrał



Mikołaj Trzaska. Przypomnienie nazwiska autora tej niezwyklej, nowatorskiej na skalę światową realizacji memorialnej było tym bardziej istotne, że nigdy ono nie pada podczas uroczystości katyńskich. Rok jubileuszowy Galerii Refektarz przesunął się nieco w czasie z powodu trwającej renowacji refektarza i otoczenia. Dzięki podpisanej w 2009 z Urzędem Marszałkowskim umowie w ramach Regionalnego Programu Operacyjnego dla Województwa Pomorskiego została dokonana renowacja dachu i elewacji refektarza, osuszono i odnowiono piękną piwnicę a przy okazji prac archeologicznych odkryto dobrze zachowane fundamenty dwukondygnacyjnego budynku kuchni, przylegającej do refektarza. Odkryto również fundamenty eremów i fragment dużego krużganka. Ukończono odtworzenie wirydarza między kolegiatą a refektarzem, co pozwoliło na realizację przełożonej jubileuszowej wystawy w wyjątkowym otoczeniu. W sierpniu 2011 wystawa prof. Józefy Wnukowej, „Święty Franciszek na Kaszubach” była sentymentalną podróżą do początków istnienia Galerii. Przypomnienie osoby niezwykle zasłużonej dla gdańskiej ASP i środowiska wybrzeżowego przypadało w 10 rocznicę jej śmierci i 100 rocznicę urodzin.

12



13



Spadkobiercą cyklu obrazów jest Ryszard Wnuk, który użyczył Galerii cały zestaw. Uzupełniony został o zbiory prywatne prof. Marii Targońskiej. Akademia Sztuk Pięknych w Gdańsku była współorganizatorem wystawy. Przywracanie pamięci o wybitnych zmarłych artystach wydaje się przyświecać programowi Galerii Refektarz. Do tego kręgu tematycznego obok wystawy Józefy Wnukowej należałoby wpisać także wystawy: Edwarda Sitka, Zdzisława Pidka, Juliusza Studnickiego (z kolekcji Sopockiego Domu Aukcyjnego), Antoniego Rząsy (ze zbiorów rodziny), Adama Smolany (ze zbiorów rodziny i Muzeum Narodowego w Gdańsku), Rajmunda Pietkiewicza (ze zbiorów rodziny).

Wystawa Pietkiewicza była wspólnym projektem Galerii Refektarz, Akademii Sztuk Pięknych w Gdańsku i Związku Polskich Artystów Plastyków okręgu gdańskiego, którego celem było ochronić pamięć o wybitnym, zmarłym w marcu 2013 malarzu i grafiku. Za realizację tej wystawy Zofia Watrak otrzymała prestiżową nagrodę „Splendor Gedanensis.” Organizacja wystawy dla jej kuratora łączyła się bowiem z pracą badawczą i opracowaniem krytycznym, publikowanym w albumie ZPAP okręgu gdańskiego, pierwszej i jedynej jak dotąd publikacji, poświęconej artyście. W latach 1965-1969 Rajmund Pietkiewicz był rektorem gdańskiej uczelni, wówczas PWSSP. Po rezygnacji ze stanowiska wycofał się z życia publicznego. Pracował w izolacji przez ponad 20 lat, nie pokazując swojego dorobku. Ostatnia wystawa miała miejsce w Galerii'85 w październiku 1987. Przypomnienie jego wyjątkowej i osobnej twórczości było niewątpliwie ważnym wydarzeniem, które poruszyło środowisko artystyczne. Choć zaliczany do grupy „szkoły sopockiej”, to jednak pozostawał poza kolorystycznymi rodowodami. Miał temperament realisty, przefiltrowany jednak przez właściwą jego naturze emocjonalność, która skłaniała go do indywidualnego interpretowania rzeczywistości i podporządkowania jej w większym stopniu improwizatorskiej wyobraźni, niż realistycznej, odtwarzającej obserwacji. To znamieny rys jego twórczości nasyconej wątkami autobiograficznymi, klimatem osobistych przeżyć



14

11

15



16



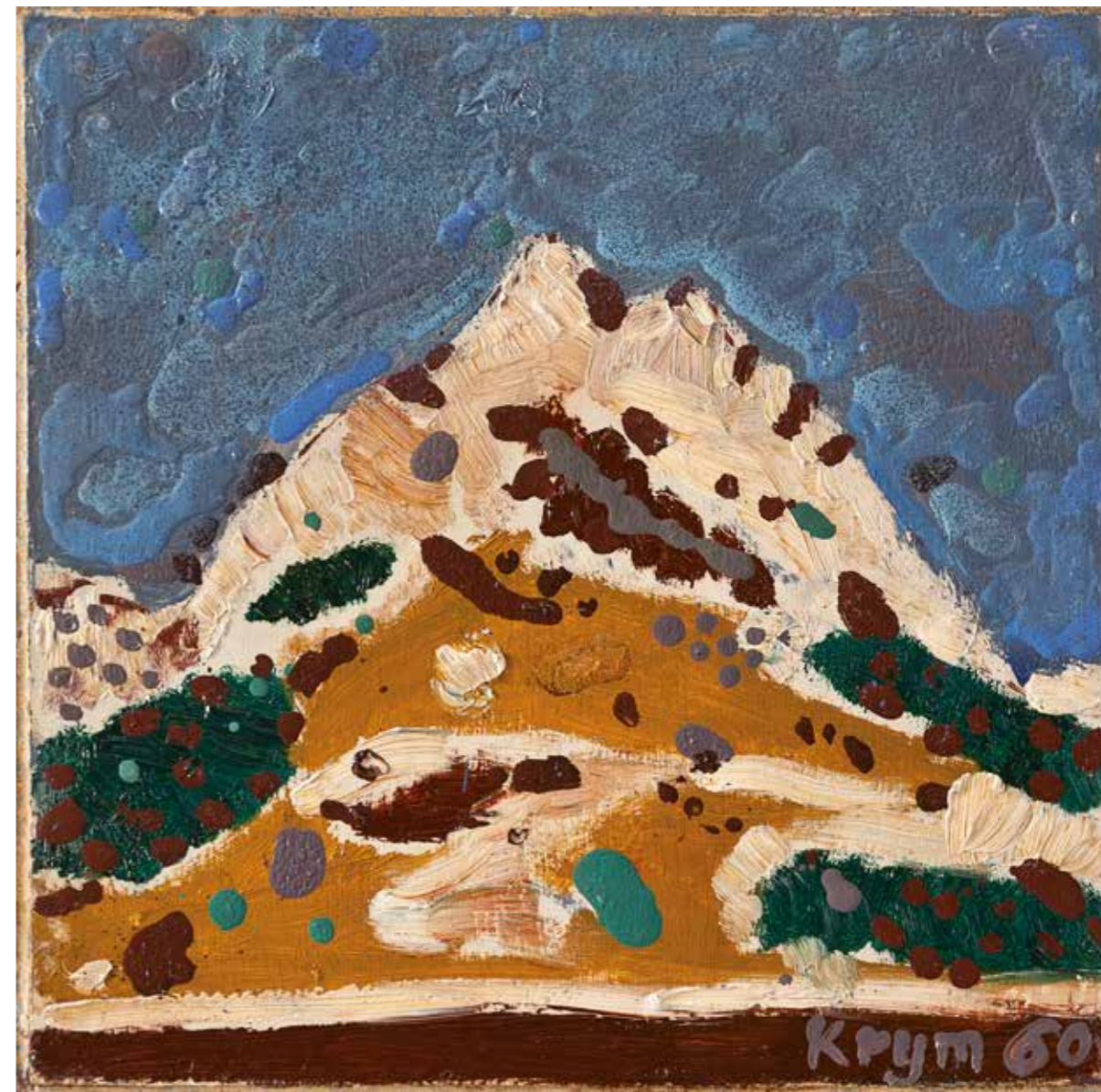
17



18



i fantazji. Czerpał inspiracje zarówno z najbliższego otoczenia, życia rodzinnego jak i tradycyjnych tematów jak: pejzaż miejski, portret, martwa natura, sceny rodzajowe i biblijne czy uczyły we wnętrzach, ale te historyczne motywy nasycone były realiami bliskiej mu współczesności. Pobyt na stypendium w Paryżu w 1956 na czas krótki zainspirował go malarstwem nowoczesnym, zwłaszcza tasyzmem. Obrazy i grafika z tego okresu charakteryzują się rozluźnieniem formy i ekspresyjną gestualnością. Wkrótce jednak wrócił do realistycznego widzenia, skupiając się głównie na intrygującym go od zawsze problemie światła. Szlachetna i bogatą materia, odkrywa prawdziwie mistrzowski, rzadki już, warsztat malarza, wpisujący się w najlepsze tradycje malarstwa europejskiego. Rok później w 2015 Galeria Refektarz przypomniała jego mało znany dorobek graficzny. Wystawa była ważnym dopełnieniem wystawy malarstwa. Obie dyscypliny artysta uprawiał równolegle, przenosząc doświadczenia malarskie w warsztat graficzny. Biorąc pod uwagę kontekst powojennej grafiki gdańskiej, twórczość graficzna Rajmunda Pietkiewicza była wyjątkowa i wyprzedzała czas. Czarno-biała sztuka rozwijała się w Gdańsku poza środowiskiem Uczelni w ramach tradycyjnej estetyki, niedopuszczającej ingerencji malarstwa w reguły graficznego rzemiosła. W latach 50. wycieczki po Żuławach, Kaszubach, rola morza, portu i Gdańska określały obszar motywów tematycznych, natomiast formalnie graficy nawiązywali do odległej tradycji gdańskich sztycharzy. Grafika Pietkiewicza jest osobna, ponieważ od początku wymykała się klasycznym rygorom. Nieustannie eksperymentował, poszerzając własny warsztat o różne możliwości wyrażania indywidualnej ekspresji oraz interesujących go głównie malarskich problemów, takich jak: światło, walor, kolor i kontrast. Stąd do grafiki przynosił wielokrotne wersje motywów, obecnych w jego malarstwie. Czerpał inspiracje z najbliższego otoczenia i tradycyjnych tematów, jak portret, akt, martwa natura, sceny biblijne i rodzajowe. Znamienne, że nie podejmował popularnych w grafice tego czasu tematów, związanych z pracą i morzem, ale jak wielu innych, fascynował go Gdańsk. Od popularnych wówczas



19



realistycznych prac, które z założenia miały być dokumentem miasta, grafika Pietkiewicza różniła się przewagą ekspresyjnych środków nad realistycznym detałem. Tę szczególną cechę prześledzić można właśnie na motywie licznych pejzaży Gdańska. Charakterystyczną architekturę miasta sprowadzał do umownej płaskiej formy, arabeski linii, obrysu bryły, łuku okna – słowem malarskiego znaku, kreślonego trafnie spontanicznym gestem. Zdziwiająca była różnorodność środków i technik, jakie stosował. Były to wklęsłodruki: akwaforta, akwatinta, mezzotinta, suchoryt, miedzioryt również wypukłodruki: linoryt i drzeworyt a także litografia i monotypia. Powiązanie grafiki z malarstwem wyprzedzało czas przewartościowań w grafice gdańskiej, jakie dokonały się dopiero w latach 80., dzięki nowej ekspresji. Grafiki Pietkiewicza noszą ślad doświadczeń taszystowskich, próby przeniesienia malarskiego gestu na zwiększone formaty graficznej planszy i nadania jej struktury malarskiej materii, co widoczne jest zwłaszcza w litografii i monotypii. Wprowadzał kolor do grafiki, nim stało się to powszechną praktyką. To kolor rewolucjonizował pojmowanie grafiki artystycznej, zamkniętej dotąd w ramy jednej matrycy z określonymi regułami jej technicznego opracowania, uwolnił ją od poczucia ograniczenia technologią i dawał poczucie nowych możliwości kreacyjnych. Pierwsza i ostatnia zarazem wystawa grafiki Rajmunda Pietkiewicza miała miejsce 1964 w BWA w Sopocie. W Galerii Refektarz oglądać można było grafiki powstałe między 1963 – 1964 oraz akryle z lat 70, nigdy dotąd nie pokazywane.

Odniesieniem do historii była niewątpliwie wystawa z kolekcji Centrum Rzeźby Polskiej w Orońsku. Wybór koncentrował się na rzeźbie figuratywnej najwybitniejszych autorów z okresu po 1945: Bronisława Chromego, Barbary Falender, Władysława Hasiora, Stanisława Horno-Popławskiego, Jerzego Jarnuszkiewicza, Ewy Janus, Alfonsa Karnego, Katarzyny Kobro, Jana Kucza, Tadeusza Ło-

dziany, Józefa Łukomskiego, Adama Myjaka, Adama Prockiego, Stanisława Radwańskiego, Adolfa Ryszki, Antoniego Rząsy, Jacka Waltosia, Augusta Zamojskiego, Barbary Zbrożyny, Gustawa Zemły. Wyboru dokonał kurator wystawy, Jarosław Pajek (kwiecień 2012). Jej dalszym rozwinięciem były indywidualne prezentacje dzieł Stanisława Radwańskiego (lipiec 2013) i Antoniego Rząsy (sierpień–październik 2014). Wystawa Antoniego Rząsy ważna była nie tylko ze względu na wybitny, historyczny dorobek artysty, ale także ze względu na odniesienia do legendarnej zakopiańskiej „Kenarówki”, Liceum Sztuk Plastycznych, które za czasów dyrekcji Antoniego Kenara zyskało znaczącą rangę artystyczną. Siła ideowego przekazu, powiązanie wartości duchowych z szacunkiem do rzemiosła i materiału kształtowała kilka pokoleń polskich rzeźbiarzy, także gdańskiego środowiska, którzy wyszli z tej szkoły, jak Edward Sitek czy Jan Szczypka lub się do niej odnosili, jak Adam Smolana czy Sławoj Ostrowski, który własną technologię





pracy w drewnie zbudował na przeciwstawieniu się mitologizacji tego materiału. Stosunek do tworzywa decydował często o formie i zindywidualizowanym wizerunku człowieka. Adam Smolana swoją mitologię drzewa łączył z mitem śródziemnomorskim. Stanisław Radwański widział człowieka w kontekście kulturowych i stylistycznych odniesień. Edward Sitek szukał symbolicznej formy uniwersalizującej indywidualny los człowieka. Jan Szczypka sięgał po literackie motywy, znane sztuce, jak Don Kichot, archetypiczny rodowód mądrego błazna, wpisany w mit alienacji twórcy, dla Szczypki także motyw wiecznej wędrówki człowieka. Architektura Galerii Refektarz rzeźbie sprzyja w sposób szczególny. Nic więc dziwnego, że



rzeźbiarze zabiegają o możliwość prezentacji prac właśnie w tym miejscu. Było zatem szereg wystaw, układających się jednak w przemyślany ciąg programowy, łączący sztukę z edukacją. Od roku 2004 Galeria kontynuuje projekt cyklicznych wystaw towarzyszących Międzynarodowemu Triennale Tkaniny Artystycznej w Łodzi i Baltic Mini Textile w Gdyni. Szczególnie ważną w tym cyklu była wystawa Jolanty Owidzkiej z okazji jej jubileuszu 50-lecia pracy twórczej (czerwiec-lipiec 2013). Prezentacja obejmowała dzieła, należące do awangardowych polskich i światowych osiągnięć „polskiej szkoły tkaniny”. Uświadamiała odbiorcy, jak bardzo





zmieniało się w przestrzeni czasu rozumienie tradycyjnie pojmowanej tkaniny, łączonej pierwotnie z gobelinem. Uzmysłowaniem daleko idących przemian był projekt „Eksperyment”, wystawa prac studentów, będąca pokłosiem szerszego projektu Akademii Sztuk Pięknych w Gdańsku i Slippery Rock University w Pensylwanii (czerwiec-lipiec 2014). Ze strony polskiej kuratorem była Agata Zielińska-Głowacka, a ze strony amerykańskiej Barbara Westman. (Rok później indywidualną wystawę miała Agata Zielińska-Głowacka) Program zakładał realizację tego samego tematu, podejmującego problem kontrastu w obrębie współcześnie pojmowanej sztuki włókna. Realizacje dowodziły, że klasyczne pojmowanie tkaniny, kojarzone z warsztatem tkackim jest już dziś wyłącznie historyczne. Studenci eksperymentalnie badali możliwości tkaninowego medium, szukając rozwiązań z pogranicza malarstwa, rzeźby, architektury czy wzornictwa, co jest znakiem współczesnej kultury wizualnej, szerszym zjawiskiem przenikania się różnych dyscyplin artystycznych. Wystawa zatem wpisywała się w stale obecny wątek programu kartuskiej galerii, pozwalający uważnemu odbiorcy śledzić przemiany współczesnej sztuki w konfrontacji z tradycyjnymi wartościami. Dotyczy to także innych dyscyplin. Poza wystawami tradycyjnych dyscyplin malarstwa, rzeźby, tkaniny artystycznej, wprowadzane były formy mniej znane lokalnej publiczności, jak instalacje (przykładem wystawa Przemysława Łopacińskiego, Krzysztofa Gliszczyńskiego czy performances w wykonaniu Grupy PLAY, zwykle połączone z poszerzoną informacją i wykładami w ramach Kartuskiej Akademii Sztuki.



Przestrzeń publiczna



W programie Galerii po 2007 znalazły się nieobecne dotąd wątki, poszerzające działalność o przestrzeń publiczną, wychodzące ze sztuką poza wnętrza refektarza. „Strefa Ciszy” Ewy Kobylarczyk w Alei Filozofów (czerwiec 2007) była pierwszą realizacją w Gaju Świętopełka, dziewiętnastowiecznym parku nad Jeziorem Klasztornym, przylegającym do zespołu poklasztornego. Ideą pracy była ochrona pamięci historii miejsca, związanego z zakonem kartuzów, znanego z surowej reguły, zwłaszcza nakazu milczenia. Kolejną realizacją była instalacja z ognia Sławomira Lipnickiego na dziedzińcu między refektarzem a kolegiatą, „Spaleni słońcem”, nawiązująca do filmu Nikity Michałkowa. Towarzyszyła Zaduszkom 2007. Miała formę zdruzgotanego labiryntu połączonego ze słoneczną rozetą z haftu kaszubskiego, a jej intencją było wspomnienie nieobecnych. Lipnicki był też autorem, zrealizowanego, projektu Ronda Kartuzów, którego spiralna forma z symboliką ciągłości życia i śmierci nawiązuje do sentencji braci Kartuzów – „Stat crux dum volvitur orbis” („Krzyż stoi dopóki życie kręci się”).

Istotą tych już zrealizowanych i przyszłych prac w przestrzeni publicznej jest założenie inspiracji wyjątkowym miejscem, jakim jest sam refektarz i jego otoczenie. Żywa reakcja mieszkańców Kartuz potwierdza zasadność wychodzenia sztuki poza galerię. Takich realizacji było kilka. Poza instalacją Ewy Kobylarczyk i Sławomira Lipnickiego, do ciekawych należy zaliczyć dwa projekty Wandy Swajdy, które wpisywały się w tradycyjne Sobótki, organizowane przez Centrum Kultury w Kartuzach na Łabędziej Wyspie. Pierwszy zrealizowała Wajda Swajda (2008) w ramach warsztatów z dziećmi. Były to pływające formy kwiatowe wodowane zamiast wianków na Jeziorze Klasztornym, a w roku kolejnym artystka sama już zwodowała mobilne rzeźby, którym zmienny kształt nadawał wiatr i ruch wody.



2

3

4

Przestrzeń sakralna

Dla artystów wnętrze refektarza jest szczególnie trudnym wyzwaniem a bywa też inspiracją, jak w wypadku Jakuba Pieleszka, Anny Królikiewicz czy Ireny Zabrockiej. W zasadzie każda wystawa wymaga respektowania architektury i przemyślanej aranżacji przestrzennej, co powoduje, że wystawy w Galerii Refektarz mają niepowtarzalny charakter, odbiegający od muzealnej rutyny. Jakub Pieleszek zaprezentował kolekcję czaszek jak również obiekty i film video. Filozofia zakonu kartuzów była istotnym kontekstem dla idei wystawy, dokumentującej jak znana w sztuce alegoria przemijania i znikomości życia staje się dziś popularnym znakiem graficznym o strywalizowanym znaczeniu. Atakuje swoją charakterystyczną formą naszą rzeczywistość, obecna w miejscach najmniej oczekiwanych, jak ubrania dziecięce, obuwie, zabawki, tatuaże i różnego rodzaju gadżety. Traci w ten sposób swoje pierwotne znaczenie – memento mori i bogaty obszar znaczeń symbolicznych. Kontekst sakralnego miejsca był wyraźnym kontrapunktem dla współczesnych strywalizowanych znaczeń. Natomiast „Biometrie” Anny Królikiewicz powstały w galerii (maj 2009). Symbolicznym tworzywem pracy była ziemia, z której usypany został obraz-dywan, nawiązujący do modlitewnych dywanów z meczetów islamskich. Jej ideą był dialog dwóch kultur i dwóch religii. Przestrzeń refektarza z jej dawnymi funkcjami sakralnymi była integralnym elementem wystawy i kulturowych odniesień. Irena Zabrocka prezentowała 450 rysunków, będących jej wieloletnim zapisem fascynacji Katerą Oliwską, jej architekturą i wyposażeniem wnętrza. Namiętna docieklivość rysunków łączyła się ze strategią nieprzerwanego procesu twórczego, ścigania się z czasem. Stąd waga światła, które wędrując, odkrywa przed autorką niespodziewaną, często niedostrzegalną naturę sakralnego wnętrza, jego pięknego sklepienia, organów, figur rzeźbiarskich czy motywów ornamentacyjnych. Ideą aranżacji





wystawy była konfrontacja tego artystycznego zapisu z wnętrzem refektarza, świadomie zawieszono niemal u sklepienia, ku któremu kierowała się uwaga widza („Wszystko jest słonecznym zegarem”, (lipiec 2016).

Z myślą o charakterze wnętrza i przynależności refektarza do zespołu poklasztornego organizowane też były wystawy inspirowane tematyką sakralną. Odnaleźć je można było w rzeźbie Antoniego Rząsy. Źródło głębokich doznań ludzkich rzeźbiarz dostrzegał w przeżyciach religijnych, zwłaszcza ludowej religijności, obecnej w rodzimej rzeźbie, co przekładało się na sposób formowania wizerunku człowieka, środki wyjątkowej ekspresji. Równie misteryjny klimat, z wątkami pasyjnymi, choć daleki od ludowości Rząsy, miała wystawa rzeźby Jerzego Fobera, (2015), także ucznia zakopiańskiego liceum. Duchowy wyraz

kompozycji łączy autor z ich formalną urodą, wspartą perfekcyjnym warsztatem snycerskiego rzemiosła. Monumentalną rzeźbę ukrzyżowanego Chrystusa zaprezentował w Galerii Gracjan Kaja, zainspirowany „Ukrzyżowaniem „ Mathiasa Grünewalda. Wystawa powiązana tematycznie była z Wielkim Tygodniem (2012). Droga krzyżowa była również inspiracją dla cyklu malarskiego Piotra Józefowicza, nad którym autor pracował od lat 80-tych. W jej uniwersalną symbolikę pisany był los człowieka z perspektywy jednostki, społeczeństwa i narodu. Czas wystawy także łączył się z Wielkim Tygodniem (2016).

Edukacja

1



2



Nowym, ważnym zadaniem Galerii Refektarz było integralne połączenie programu wystawienniczego z edukacją dzieci i młodzieży w ramach rozpoczętego projektu Kartuskiej Akademii Sztuki. W sezonie 2007 prowadzone były dla dzieci warsztaty „Kraina kreatywności”, autorski program Sylwestra Gałuszki i Mikołaja Jurkowskiego. W okresie zimowym, gdy Galeria jest zamknięta z powodów tych samych, co przed wiekami, kłopotów z ogrzewaniem, wspólnie z Miejską i Powiatową Biblioteką Publiczną w Kartuzach organizowane były w czytelnicy biblioteki otwarte wykłady dla młodzieży i wszystkich innych zainteresowanych. Kartuską Akademię Sztuki rozpoczęły w styczniu 2007 wykłady Huberta Bilewicza, wprowadzające w podstawy wiedzy z historii sztuki i wartościowania.

W ramach Akademii organizowane też były wycieczki do Gdańska, gdzie młodzież mogła zapoznać się ze specyfiką poszczególnych pracowni artystycznych ASP. Historyk sztuki, dr Jacek Fridrich oprowadzał młodzież szkolną po wystawie malarstwa flamandzkiego w Muzeum Narodowym w Gdańsku (marzec 2008). Również dyrektor Galerii prowadziła wykłady i spotkania w refektarzu, w bezpośredniej konfrontacji z dziełami. Praktycznym celem Akademii było przygotowanie widzów do aktywnego uczestniczenia w programie wystawienniczym galerii i zwykle to wystawy były punktem wyjścia do wybranych tematów. Ciągłe jednak program edukacyjny jest niewystarczający. Kartuska Akademia Sztuki była zaledwie załącznikiem otwartej idei, wartej rozwinięcia i kontynuacji. W ocenie Zofii Watrak, jeśli jej się coś nie udało, to właśnie edukacja, nie tylko ze względów ograniczeń finansowych. Nieudana była, mimo ponawianych prób, współpraca ze szkołami, w konsekwencji zaniedbana. Natomiast do udanych niewątpliwie należała plakatowa akcja społeczna, pośrednio łącząca się z edukacją. Być może dlatego, że współczesny

język plakatu, kształtowany w dużym stopniu przez komunikat internetowy, bliski jest młodzieży. Dwie edycje plakatu zaangażowanego, prezentujące prace studentów Sławomira Witkowskiego i Jacka Staniszewskiego, podejmowały ważne współczesne tematy społeczne, jak dysfunkcje w rodzinie, przemoc, w tym przemoc internetową. Kampania plakatowa zakończyła się przekazaniem plakatów wytypowanym szkołom ponadpodstawowym, które w kampanii uczestniczyły.



3



4/5



6



7

Kaszubskie inspiracje

1



Ważnym, stale obecnym wątkiem w programie Galerii Refektarz są Kaszuby z lokalną tradycją i kulturą. Należy wręcz do zadań programowych Galerii.. Stąd promocja artystów, związanych miejscem zamieszkania z regionem, jak: Małgorzata Walkosz-Lewandowska, Zenon Sapała, Marcin Plichta, Eleonora Kułak, Grzegorz Napierała, Małgorzata Kręcka-Rozenkranz, Rafał Gizela. Priorytetem też są projekty, których idea wiąże się z regionem. Przykładem może być wystawa Danuty Jopek i Zbigniewa Wąsiela „Kaszuby, ludzie, stolemy”, rzeźby urodzonej w Kartuzach Ewy Beyer czy fotografia krajobrazowa Wojśława Brydaka „Pierścień Damroki”, wspomniane już wystawy: Kaszuby w malarstwie sopockich kolorystów i Czesława Tumielewicza „Moje Kaszuby. Obrazy ocalone od zapomnienia”. Każdy z artystów w indywidualny sposób odwołuje się do natury jako źródła inspiracji. Ewa Beyer w granicę polodowcowym, jakich pełno w pejzażu Kaszub, odkrywała dla siebie historię tej ziemi i przesłanie ekologiczne dla swojej rzeźby. W jej przekonaniu sztuka może być azylem dla natury. W niej szuka tajemnicy bytu i refleksji nad istotą życia.

2



Warto w tym miejscu przywołać wystawę fotografii Wojśława Brydaka, ponieważ wpisuje się w tradycje pejzażowe malarstwa, z którego czerpała inspiracje fotografia krajobrazowa.. Brydak patrzy na Kaszuby tak, jak malarz. Jego fotografie nie są prostym zapisem obrazu, ale przekazaniem doznanego wrażenia, przeżytych emocji oraz indywidualnego sposobu widzenia. Fotografuje w zasadzie światło o różnych porach roku i dnia, odmieniające kolory i klimaty często tych samych miejsc, a są nimi znane jeziora, jak: Ostrzyckie, Brodno Wielkie i Małe, Raduńskie, Białe. Wystawie towarzyszył katalog w formie literackiego folderu turystycznego, pozwalającego odkryć znane miejsca w nowy, zaskakujący sposób. Rozwinięciem idei tego katalogu stał się album Wojśława Brydaka „Za siódmym jeziorem”, dofinansowany także przez Urząd Miasta w Kartuzach. Brydak należy do plejady twórców, którzy Kaszuby wybrali jako swoje miejsce pracy i życia, jak między innymi: Józefa Wnukowa, Włodzimierz Łajming, Sławoj Ostrowski, Edward Sittek, Czesław Tumielewicz, Mariusz Kulpa, Małgorza-



9

7/8



ta Kręcka-Rozenkranz. Dla wielu twórców miejsce to stało się źródłem inspiracji i artystycznej identyfikacji. Sztandarowymi wystawami tego wątku były zwłaszcza dwie, które niejako symbolicznie spinają historię Galerii, to wystawy malarstwa prof. Józefy Wnukowej (jako pierwsza wystawa i przypominiana w piętnastolecie) i rzeźby młodego artysty, Marcina Plichty (w dwudziestolecie).

Cykl obrazów Józefy Wnukowej, który powstał na Kaszubach i dał początek istnienia Galerii Refektarz, uświadamia jak ważną inspiracją dla artystów były Ka-

szuby. Wnukowa dzieliła pasje swoich przyjaciół kolorystów, którzy dostrzegli urodę tutejszych pejzaży. Ich plenery w Chmielnie były miejscem wieloletnich spotkań, na które zapraszali artystów z Warszawy i Krakowa. Spotkania te przyczyniły się do nobilitacji pejzażu kaszubskiego i wpisania go do tradycji plenerowego malarstwa, związanego do tej pory z bardziej z rejonami gór. Potwierdzeniem tej tradycji była wystawa pejzaży z Kaszub Czesława Tumielewicza, która poprzedziła wystawę Józefy Wnukowej. W pewnym sensie jest on kontynuatorem postawy kolorystów

31

„szkoły sopockiej”. Należy bowiem do nielicznych już malarzy, malujących w bezpośrednim kontakcie z pejzażem, traktując go jako pretekst do artystycznego przeżycia i konstrukcji obrazu, która jednak w jego przypadku bliższa jest ekspresywnemu symbolizmowi i kubistyczno-konstruktivistycznej tradycji.

Z okazji 20-lecia Galerii Refektarz nie przypadkiem wystawa jubileuszowa powierzona została Marcinowi Plichtcie. Rzeźbiarz jest związany z Kartuzami rodzinnymi rodowodami, które powiązał integralnie z ideą swojej sztuki. Jego ulubionym tworzywem jest kamień i drewno – integralny element kaszubskiego pejzażu. Materiał powiązał z symboliką miejsca i jego kulturą. Istotne jest także to, że sięga po materiał, związany z jego najbliższym otoczeniem. Czasem jest to gotowy, przetworzony przedmiot, jak stare bezużyteczne już żarna. Sposób obróbki granitu wydobywa jego naturalną urodę. W „Hermie” nawiązuje do formy relikwiarza, wydobywając z monolitu kamienia szlify drogocennych kamieni. Organiczność kamienia łączy najczęściej z motywem pęczniącego wewnątrz ziarna, które jest metaforą związku z ziemią, wiosennego kiełkowania i cyklicznej regeneracji natury, ale też chronionych wartości, pielęgnowanych obyczajów. Motyw pulsujących kamieni jest obecny w większości prac: epitafijnych drzewach, inspirowanych sadownictwem, licznych formach totemicznych i chochołach. Motyw ziarna łączy też Plichta z motywem ognia, „Ormuzdowych skier”, kojarzonych z symboliką czynu. Ormuzdowe skry są w stanie rozpaść zimny kamień i zasiać w nim ziarno czynu. Symbolika granitowych rzeźb Plichty wpisuje się tu w ludową mitologię walki dobra ze złem. Powieść Majkowskiego miała dalsze reminiscencje w pracy „Płaszcz Remusa”. Nawiązuje do wcześniejszego „Gniazda”, inspirowanego konstrukcją ryglowo-szachulową, charakterystyczną dla architektury ludowej. „Płaszcz Remusa” powtarza tę konstrukcję, ale w miejsce ściany, wypełnianej dawniej gliną, słomą z czasem cegłą, rzeźbiarz wprowadził współczesne tworzywo – foliowe poduszki wypełniane powietrzem. Artysta wykorzystał ich użytkowe funkcje izolacyjne, ochronne w funkcjach symbolicznych. Płaszcz Remusa był dla wędrowca

ochroną, zadaniem i domem jednocześnie. Obróbka w drewnie ma odwołania do rzemieślniczej ciesielki. Symboliczne para architektoniczne formy Plichty mają tradycyjne łączenia obelkowań, jak kołki i czopy. Miejscami pęcznią niczym bochny chleba, inspirowane obyczajem dożynkowym i popularnymi wieńcami dożynkowymi. Przykładem „Król snop” – odwołuje się do zwyczaju procesji z ostatnim snopem zebrany z pola, który przyozdobiony kwiatami i ziołami miał magiczną moc. Rzeźbiarz badał mu insygnia władzy. Często też łączy kamień z drewnem. Fragmenty belki z czarnego dębu, wykopane podczas prac remontowych w pobliżu refektarza w Kartuzach, oprawił w kamień niczym cenny relikwiarz, przy czym odwrócił wartości materiałów – kamieniowi nadał miękkość kontrastowaną z twardością i siłą czarnego dębu, który przebija się przez kamień. Warto wspomnieć, że pierwsza wystawa, jaka miała miejsce w obiekcie refektarza, w jego piwnicach, kiedy jeszcze nie było Galerii, to była właśnie wystawa rzeźby Marcina Plichty w 1992. Była ona pokłosiem Ogólnopolskiego Konkursu Liceów Plastycznych „Inspiracje sztuką gotyku”, którego Plichta był laureatem. Towarzyszyła temu realizacja filmu Video-Studio Gdańsk. W 2003 rzeźbiarz był laureatem nagrody Perła Kaszub za 2002. Niewątpliwie wystawy te budowały tożsamość miejsca. Walorem programu galerii Refektarz jest łączenie tradycji ze współczesnością, tego co lokalne z tym co uniwersalne, wreszcie wystawiennictwa z edukacją.



1|2

Kalendarium – autorzy i dzieła

1995

- » Józefa Wnukowa
- » Władysław Hasior
- » Małgorzata Żerwe

3|4

1996

- » Włodzimierz Łajming
- » Zbigniew Blekiewicz
- » Jarosław Olszewski
- » Kazimierz Kalkowski
- » Hugon Lasecki
- » Małgorzata Kręcka-Rozenkranz
- » Zadzuszki Jazzowe: Leszek Mozdżer, Adam Pierończyk, Piotr Lemańczyk, Tomasz Sowiński.

5|6

1997

- » Henryk Lula
- » Ryszard Stryjec
- » Zofia Kulik

1998

7|8

- » Triennale Sztuki Polska-Dania-Niemcy: Julia Wójcik, Marcin Plichta, Tomasz Sobisz, Zenon Sapała, Torben Jørgensen, Anna Rospond Borrell, Inger Mehlum, Jytte Mørch, Frauke Münther, Ulrich Hollmann, Maria Hollmann-Krebs, Wolfgang Windhausen.
- » Kiejstut Bereźnicki
- » Maria Kuczyńska

9

1999

- » Jarosław Bauć, Marek Model, Krzysztof Polkowski, Grzegorz Radecki
- » Henryk Cześniak
- » Teresa Miszkin

10|11

- » Ewa Łukiewska
- » Suku Park (Korea)

2000

- » Triennale w Duderstadt: „Trzy kraje – jedna mowa”
- » Sławoj Ostrowski
- » Edward Sitek i Dariusz Sitek

12



„Kaszuby w malarstwie”
Alina Jackiewicz-Kaczmarek
Henryk Starkiewicz
Cezary Czaja „Reminiscencje”
Zadzuszki Jazzowe

2001

- » Wiosna Młodych: Magda Ostrowska, Tomasz Sobisz, Marcin Plichta, Adrianna Majdzińska, Bente Kluge, Katarzyna Skorus
- » Międzynarodowa Wystawa Grafiki „Triennale 100 miast”
- » Wystawa Tkaniny Artystycznej: Barbara Mieszkowska, Daria Sołtan-Krzyżyńska, Halina Stec, Dorota Stec-Grochał, Krysztyna Wantuch, Janina Pinkiewicz, Agata Zielińska-Głowacka, Aleksandra Bibrowicz-Sikorska, Anna Greszczyńska-Nowińska, Małgorzata Owsianowska-Prokofjew, Natalia Piontek
- » Ludmiła Ostrogórska
- » Peter M. Stajkowski (Niemcy)
- » Zadzuszki Jazzowe

2002

- » Wiosna Młodych: Iwona Jaszcz, Katarzyna Szczodrowska, Piotr Bąkowski, Łukasz Fruczek, Justyna Wiejak, Katarzyna Dolecka.
- » Jan Góra
- » Bogdan Cierpisz
- » Mariusz Kulpa
- » Zadzuszki Jazzowe

2003

- » Wiosna Młodych
- » Artyści z Wrocławia
- » Maria Skowrońska
- » Daria Sołtan-Krzyżyńska
- » Władysław Jackiewicz
- » Nasze Korzenie – artyści Kartuz
- » Zadzuszki Jazzowe

2004

- » Wiosna Młodych: Paweł Sasin, Jerzy Lisak, Jan Skolimowski, Piotr Zajęcki.
- » Henryk Lula
- » Jolanta Rudzka-Habisiak (VI Międzynarodowe Triennale Miniatury Tkackiej)
- » Jerzy Duda Gracz



13|14

15

16|17

18|19

20

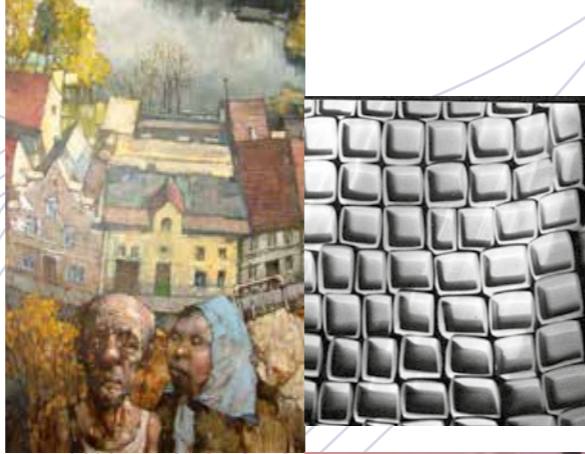
21|22

23|24

35

25|26

- »Małgorzata Kręcka-Rozenkranz
- »Zaduski Jazzowe Zespół ORANGETRANE



2005

- »Wiosna Młodych: Adam Arabski, Piotr Baroń, Magdalena Peszkowska, Piotr Rubiecki, Mariusz Waras.

- »Cezary Paszkowski
- »Elżbieta Kuraj i Janusz Karbowniczek

27|28

- »Franciszek Starowiejski (plakaty)
- »Zbiorowa: Hanna Chroboczek, Yannick Leider, Jan Misiek, Andrzej Urbański.



- »Bente Kluge i Katarzyna Myśliwska-Sienkowska
- »Zaduski Jazzowe: Piotr Lemańczyk & Zbigniew Namysłowski

2006

29|30

- »Wiosna Młodych: Anna Waligórska, Marek Wrzesiński, Bartosz Chylewski, Maciej Krauze.

- »Józef Czerniawski
- »Adrianna Majdzińska i Lucyna Kujawa
- »Chmielno 2006: poplenerowa wystawa Międzynarodowych Warsztatów Plastycznych.



- »Maria Anto
- »Zenon Sapała
- »Krzysztof Mazur
- »Zaduski Jazzowe; Krystyna Prońko, Dominik Bukowski, Piotr Lemańczyk, Jacek Kochan, Adam Wench.



32|33

2007

- »Wiosna Młodych: Małgorzata Drohomirecka, Dominika Gwarys, Dorota Keller, Agnieszka Szreder, Marcin Bober, Radek Kobus, Jakub Pielešek, Kuba Sikorski.

- »Rysunek i rzeźba Teresy Kłaman, Małgorzaty Kręckiej-Rozenkranz, Janiny Rudnickiej, Magdaleny Schmidt – Góry, Mariusza Kulpy, Sławoja Ostrowskiego, Wojciecha Sęczawy.



34|35

- »Ewa Kobylarczyk „Strefa ciszy”, instalacja w Alei Filozofów
- »Janina Stokowska „Między lasem a lasem” w ramach XII Międzynarodowego Triennale Tkaniny

- »Maria Targońska
- »Marcin Plichta
- »Małgorzata Walkosz-Lewandowska
- »Zaduski Jazzowe: „W starym kinie”
- »Instalacja z ognia Sławomira Lipnickiego „Spaleni słońcem”.



36

2008

- »Wiosna Młodych: Aleksandra Abakanowicz, Ewelina Bruchman, Emilia Grubba, Wanda Swajda, Piotr Kupper

- »Adam Smolana „Przedłużam życie drzewa”
- »Świat Józefa Szajny „Słowa zamieniam w obraz”
- »Cmentarze katyńskie. Pamięci prof. Zdzisława Pidka.
- »Jakub Pielešek „Kolekcja czaszek”
- »Zaduski Jazzowe; „Songs of war” Mikołaj Trzaska, Raphael Rogiński, Tomasz Sowiński- koncert poświęcony pamięci Zdzisława Pidka



2009

- »Wiosna Młodych: Prezentacja Pracowni Grafiki i Tkaniny Artystycznej Aleksandra Widyńskiego: Maciej Chodziński, Mateusz Misztal, Agnieszka Narloch, Maciej Salamon, Urszula Wasilewska, Zofia Wolff, Kamil Zalewski

- »Grupa PLAJ (Paulina Maksjan, Lena Majewska, Agnieszka Gajewska, Justyna Kukło)
- »Wanda Swajda: instalacja na Jeziorze Klasztorzym (pływające rzeźby)
- »Anna Królikiewicz „Biometrie”
- »Sławomir Witkowski „Powidoki z podróży”
- »Marian Kołodziej „Zdarzyło mi się w Gdańsku. W labiryncie pamięci”
- »Sławomir Lipnicki „Rekonstrukcje. Odzyskiwanie pamięci z adomowienia”
- »Zaduski Jazzowe: Marcin Wądołowski, Dariusz Herbasz, Piotr Mania, Janusz Mackiewicz



2010

- »Wiosna Młodych: Prezentacja Pracowni Ceramiki Artystycznej prof. Teresy Kłaman: Katarzyna Mikłasz, Weronika Wróbel – Maciejewska, Marek Elsner, Marcin Grzęda, Piotr Kupper, Michał Majchrowicz, Paweł Sasin. Koncert najlepszych uczniów Państwowej Szkoły Muzycznej I stopnia Kartuzach: Aneta Młyńska, Radosław Klajna.
- »Ewa Beyer – jubileuszowa wystawa z okazji 50 lecia pracy twórczej.
- »Maria Afanas-Jujka „Zobaczyć niespostrzeżone” w ramach XIII Międzynarodowego Triennale Tkaniny.
- »Sylwia Jakubowska „Potrzeba Mistrza”.
- »Bogna Kłaman & Iwona Stegner
- »Dariusz Sitek



37|38

39|40

41|42

43

44|45

46

37

47|48

»Zaduszki Jazzowe: Zespół Yeti Mood: Olo Walicki, Mateusz Pospieszalski, Sławomir Jaskułke, Kuba Staruszkiewicz

2011

»Wiosna Młodych: prezentacja pracowni dyplomującej prof. Katarzyny Józefowicz: Agnieszka Andrychowska, Sylwia Aniszewska, Ewelina Czaplinska, Igor Duszyński, Emilia Kalkowska, Katarzyna Podpora. Koncert najlepszych uczniów Państwowej Szkoły Muzycznej I Stopnia w Kartuzach: Agata Benkowska, Aneta Młyńska, Paweł Chorobiński.

»Jubileuszowa wystawa prof. Józefy Wnukowej z okazji 15 lecia Gallerii REFĘKTARZ „Święty Franciszek na Kaszubach”
»Czesław Tumielewicz „Moje Kaszuby. Obrazy ocalone od zapomnienia”

»Artyści Kartuz: Małgorzata Walkosz-Lewandowska, Zenon Sapała, Marcin Plichta, Eleonora Kułak, Grzegorz Napierała, Małgorzata Kręcka-Rozenkranz, Rafał Gizela.

»Zaduszki Jazzowe: Zespół Cukunft: Raphael Rogiński, Paweł Szpura, Michał Gorczyński.

2012

»Gracjan Kaja „Ukrzyżowanie”

»Wiosna Młodych II Pracownia Grafiki Projektowej Sławomira Witkowskiego

»Juliusz Studnicki z kolekcji Sopotckiego Domu Aukcyjnego

»Wojśław Brydak, „Pierścień Damroki” fotografia krajozawowa

»„Figura w rzeźbie” Z kolekcji Centrum Rzeźby Polskiej w Orońsku

»Artyści z Duderstad

»Zaduszki Jazzowe: Maciej Fortuna Quartet

2013

»Wiosna Młodych: Pracownia Jacka Staniszewskiego – kampania plakatu społecznego w szkołach gminy Kartuzy.

Koncert wybitnych uczniów Państwowej Szkoły Muzycznej I stopnia im. I.J. Paderewskiego

»Przemysław Łopaciński – instalacja „Widzieć więcej”

»Jolanta Owidzka- w ramach Międzynarodowego Triennale Tkaniny Artystycznej

»Stanisław Radwański – rzeźba

»Agnieszka Cieślińska – „Figuracje” – grafika

»Danuta Jopek – malarstwo, Zbigniew Wąsiel – rzeźba „Kaszuby ludzie i stolemy”



»Aleksandra Jadcuk – malarstwo

»Zaduszki Jazzowe: Włodzimierz Nahorny i jego uczniowie

2014

»Wiosna Młodych; Pracownia Malarstwa Krzysztofa Gliszczyńskiego. Koncert uczniów Państwowej Szkoły Muzycznej I stopnia im. I.J.Paderewskiego.

»Maria Wojtiuk – rzeźba, Wilga Badowska-malarstwo „Świat w poetyce groteski”

»„Eksperyment” – Gdańsk-Pennsylvania: międzynarodowy projekt badawczy sztuki włókna.

»Rajmund Pietkiewicz – malarstwo

»Antoni Rząsa – rzeźba

»Zaduszki Jazzowe: Marcin Wądołowski Quintet – promocja płyty „Blue Night Session”

2015

»Wiosna Młodych: Pracownia Rzeźby prof. Mariusza Białeckiego, asystent Mariusz Burek, koncert uczniów Państwowej Szkoły Muzycznej I stopnia im. I.J. Paderewskiego w Kartuzach

»Marcin Plichta: monograficzna wystawa rzeźby z okazji 20-lecia Gallerii REFĘKTARZ

»Krzysztof Gliszczyński „Odcisnięta pamięć”: malarstwo i obiekty

»Rajmund Pietkiewicz: grafika, malarstwo

»Agata Zielińska: tkanina artystyczna

»Elżbieta Hajdun: malarstwo i Krystyna Filipka Frejer: rzeźba

»Jerzy Fober: rzeźba

»Zaduszki Jazzowe – Zagan Acoustic

2016

»Piotr Józefowicz: obrazy z cyklu „Droga krzyżowa”

»Wiosna Młodych: pracownia serigrafii Katarzyny Łukasik, koncert uczniów Państwowej Szkoły Muzycznej I stopnia im. I. J. Paderewskiego w Kartuzach

»Irena Zabrocka „Wszystka jest słonecznym zegarem”

»Jan Szczypka: rzeźba

»„Na skrzydłach wyobraźni”: Krystyna Gronowska-Wantuch (tkanina w technice aplikacji), Janina Karczewska-Konieczna (rzeźba), Aleksandra Bibrowicz-Sikorska (malarstwo na jedwabiu), wystawa towarzysząca XV Międzynarodowemu Triennale Tkaniny w Łodzi i X Baltic Mini Textile w Gdyni.

»Zaduszki Jazzowe – Krystyna Stańko



1

Wiosna Młodych



8



9|10



2|3



11|12

4|5



13|14

6|7



15|16

1

W kalejdoskopie – z życia Galerii Refektarz



10|11

2|3



12|13

4|5



14|15|16



17|18|19

8|9



43

20



28|29



21|22



23



30|31



24



32|33



25|26



34|35



27



45

Zaduski Jazzowe

1|2



5|6

3



7|8

4



9



10|11

Spis fotografii

Żywnienie sztuką: Galeria REFEKTARZ w Kartuzach

1. Marian Wilkowski, burmistrz Kartuz w latach 1994-1998
2. Mirosława Lehman, burmistrz kartuz w latach 2006-2014
3. dr Zofia Watrak, dyr. Galerii Refektarz od 2007
4. Mieczysław Grzegorz Gołuński, burmistrz Kartuz w latach 1990-1991, 2002-2006, 2014-2018

Między tradycją a nowoczesnością

1. Wnętrze refektarza
2. Krzysztof Gliszczyński , instalacja z wystawy „Odcisnięta pamięć”
3. Wiosna Młodych 2015, praca Krzysztofa Ciupy „Macierzyństwo” z pracowni prof. Mariusza Białeckiego
4. Ewa Kobylarczyk, instalacja „Strefa ciszy”, Aleja Filozofów
5. Wiosna Młodych 2011, pracownia prof. Katarzyny Józefowicz
6. Wiosna Młodych 2015, pracownia prof. Mariusza Białeckiego, koncert uczniów Państwowej Szkoły Muzycznej I stopnia w Kartuzach.
7. Wiosna Młodych 2014, pracownia prof. Krzysztofa Gliszczyńskiego
8. Wiosna Młodych 2012, pracownia prof. Sławomira Witkowskiego
9. „Świat według Józefa Szajny”
10. Marian Kołodziej z cyklu „Klisze pamięci”
11. Zdzisław Pidek „Cmentarz katyńskie”, fragment z dokumentacji realizacji projektu w rocznicę śmierci autora
12. Juliusz Studnicki z cyklu Grotesek
13. Adam Smolana „Ikar” z wystawy „Przedłużam życie drzewa”
14. Otwarcie wystawy malarstwa Rajmunda Pietkiewicza
15. Rajmund Pietkiewicz „Studium parasola w sztucznych światłach ulicy, olej, 1969
16. Rajmund Pietkiewicz "Zima", olej, 1957
17. Rajmund Pietkiewicz, Martwa natura z witrażem, olej, 1984
18. Rajmund Pietkiewicz, „Martwa natura z jabłkami i tęczą”, linoryt barwny, ok. 1960
19. Rajmund Pietkiewicz, „Pejzaż krymski, olej, 1960
20. Rajmund Pietkiewicz, Wieczór Wigilijny, akryl, 2009
21. Katarzyna Kobro, Akt, z okresu kubistycznego
22. Otwarcie wystaw rzeźby prof. Stanisława Radwańskiego (dr Zofia Watrak, prof. Stanisław Radwański)
23. Wystawa rzeźby Jana Szczyпки
24. Edward Sitek „Chirurg czasu”, drewno , 1997
25. Z wystawy rzeźby Sławoja Ostrowskiego
26. Wiosna Młodych 2015, pracownia prof. Mariusza Białeckiego
27. Z wystawy „Eksperyment”, międzynarodowy projekt badawczy sztuki włókna Gdańsk- Pennsylvania
28. Kuratorki projektu „Eksperyment”: dr Agata Zielińska Głowacka i mgr Barbara Westman
29. Grupa PLAJ „Zapis tańca”.

Przestrzeń publiczna

1. Ewa Kobylarczyk przy realizacji projektu „Strefa ciszy” w Alei Filozofów w Kartuzach
 2. Wizualizacja projektu „Ronda Kartuzów” Sławomira Lipnickiego
 3. Rzeźby na wodzie Wandy Swajdy
 4. Sobótki według projektu Wandy Swajdy z udziałem mieszkańców Kartuz
- Przestrzeń sakralna
1. Anna Królikiewicz podczas realizacji pracy „Biometrie”
 2. Jakub Pieleszek „Kolekcja czaszek”
 3. Irena Zabrocka „Archikatedra w Oliwie- wszystko jest zegarem słonecznym”
 4. Jerzy Fober „Szymon Słupnik”
 5. Gracjan Kaja „ Ukrzyżowanie”
 6. Antoni Rząsa „Chrystus” (fragment rzeźby)
 7. Piotr Józefowicz „Droga krzyżowa” (fragment)

Edukacja

1. Mikołaj Jurkowski – prowadzi zajęcia z dziećmi w ramach projektu „Kraina kreatywności”
2. Hubert Bilewicz prowadzi wykład w ramach Kartuskiej Akademii Sztuki
3. Wycieczka dzieci na wystawę Józefa Szajny
- 4./5. Prace studentów z pracowni prof. Sławomira Witkowskiego
6. Wiosna Młodych 2014, prace studentów z pracowni prof. Krzysztofa Gliszczyńskiego, koncert młodzieży Państwowej Szkoły Muzycznej I stopnia w Kartuzach
7. Na wystawie Józefa Szajny – pożegnanie artysty

Kaszubskie inspiracje

1. Marcin Plichta „Plaszcz Remusa”
2. Ewa Beyer - fragment wystawy rzeźby z okazji jubileuszu twórczości artystki
3. Ewa Beyer – fragment wystawy rzeźb
4. Autorzy wystawy „Kaszuby, ludzie, stołemy”: Danuta Jopek i Zbigniew Wasielewski (w środku Zofia Watrak)
5. Małgorzata Walkosz-Lewandowska „Kompozycja III ”
6. Jubileuszowa wystawa Józefy Wnukowej z okazji 10-lecia Galerii Refektarz
7. Mariusz Kulpa, rzeźba
8. Czesław Tumielewicz „Kolegiata” z wystawy „Moje Kaszuby”
9. Wojsław Brydak „Kartuski las” z wystawy fotografii „Pierścień Damroki”
10. Marcin Plichta „Chochoł”

Kalendarium – autorzy i dzieła

1. Małgorzata Żerwe podczas otwarcia autorskiej wystawy tkaniny z cyklu „Ornaty”
2. Prof. Józefa Wnukowa z prof. Józefem Borzyszkowskim z Instytutu Kaszubskiego podczas wernisażu wystawy „Św. Franciszek na Kaszubach”
3. Władysław Hasior
4. Ryszard Stryjec
5. Zofia Kulik
6. Władysław Łajming
7. Hugon Łasecki
8. Henryk Lula
9. Kazimierz Kalkowski
10. Marek Model
11. Kiejstut Bereznicki
12. Teresa Miszkin
13. Sławoj Ostrowski
14. Alina Jackiewicz – Kaczmarek
15. Wernisaż Edwarda Sitka i jego syna Dariusza
16. Jan Góra
17. Daria Sołtan-Krzyżyńska
18. Maria Skowrońska
19. Wystawa malarstwa i koncert zorganizowany przez Fundację dla Dzieci Utalentowanych
20. Władysław Jackiewicz
21. Suku Park
22. „Kraina Kreatywności” – projekt edukacyjny dla dzieci
23. Henryk Cześniak, malarstwo
24. Mariusz Kulpa i jego rzeźba
25. Jerzy Duda-Gracz
26. Małgorzata Kręcka-Rozenkranz,
27. Cezary Paszkowski, grafika
28. Piotr Lemańczyk i Zbigniew Namysłowski
29. Franciszek Starowiejski
30. Józef Czerniawski
31. Maria Anto
32. Krystyna Prońko, Zadaszki Jazzowe 2006
33. Plener rzeźbiarski w Pomieczyńskiej Hucie
34. Ewa Kobylarczyk „Strefa ciszy”
35. Marcin Bober „ Wiosna Młodych 2007
36. Maria Targońska, rysunek
37. Adam Smolana
38. „Świat Józefa Szajny”
39. Marian Kołodziej na wernisażu swojej wystawy „Zdarzyło mi się w Gdańsku. Labirynt pamięci”.
40. Sławomir Witkowski i Zofia Watrak na otwarciu wystawy artysty „Powidoki z podróży”
41. Ewa Beyer, wystawa rzeźby z okazji jubileuszu 50lecia pracy twórczej autorki
42. Maria Afanas –Jujka – prace z wystawy tkaniny "Zobaczyć niepostrzeżone”
43. Zadaszki Jazzowe 2009 –Marcin Wądołowski -gitara
44. Wystawa ceramiki z Pracowni Ceramiki Artystycznej prof. Teresy Klamana - Wiosna Młodych 2010
45. Zofia Watrak udziela wywiadu podczas otwarcia wystawy Józefa Szajny
46. Wernisaż wystawy i Iwony Stegner i Bogny Klamana
47. Fragment wystawy rzeźby Dariusza Sitka
48. Jakub Pieleszek instalacja z wystawy „Kolekcja czasek”
49. Włodzimierz Łajming podczas montażu pierwszej w galerii wystawy malarstwa Józefy Wnukowej.
50. Z wystawy Józefy Wnukowej „Św. Franciszek na Kaszubach”
51. „Kaszuby ludzie stołemy” - instalacja Zbigniewa Wąsiała

52. Raphael Rogiński podczas koncertu zespołu Cukunft
53. Gracjan Kaja „Ukrzyżowanie”
54. Artyści z Duderstad podczas wernisażu wystawy
55. Praca Kamila Zosika z pracowni prof. Sławomira Witkowskiego, Wiosna Młodych 2012
56. Juliusz Studnicki
57. Agnieszka Cieślińska, z wystawy grafiki „Figuracje”
58. Wojsław Brydak, fotografia z wystawy „Pierścień Damroki
59. Koncert studentów Akademii Muzycznej w Gdańku podczas wernisażu wystawy tkaniny Jolanty Owickiej w 50-lecie jej twórczości
60. Otwarcie Wiosny Młodych 2013 – Jacek Staniszewski i Zofia Watra
61. Wystawa tkaniny Jolanty Owidzkiej
62. Koncert podczas wernisażu wystawy malarstwa Aleksandry Jadczyk
63. Wiosna Młodych 2014, prace studentów z pracowni prof. Krzysztofa Gliszczyńskiego
64. Z wystawy grafiki Rajmunda Pietkiewicza
65. Maria Wojtiuk – rzeźba, Wilga Badowska – malarstwo na jedwabiu, z wystawy „Świat w poetyce groteski
66. Otwarcie wystawy „Eksperyment”
67. Autor wystawy „Odcisnięta pamięć” Krzysztof Gliszczyński i dyr. Galerii Zofia Watrak
68. Wiosna Młodych 2014, prace studentów z pracowni prof. Krzysztofa Gliszczyńskiego
69. Krystyna Stańko, Zadaszki Jazzowe 2016
70. Wiosna Młodych 2015, pracownia rzeźby prof. Mariusza Białeckiego
71. Rzeźba Jana Szczyпки
72. Wiosna Młodych 2016, prace studentów z pracowni serigrafii Katarzyny Łukasik
73. Krystyna Gronowska –Wantuch „Niebieski anioł” z wystawy Na skrzydłach wyobraźni” w ramach Międzynarodowego Triennale Tkaniny Artystycznej
74. Praca Katarzyny Dynowskiej z pracowni serigrafii Katarzyny Łukasik.

Wiosny Młodych

1. 2010 - z pracowni ceramiki artystycznej prof. Teresy Klamana
2. 2007 – Dominika Gwarys przy swojej instalacji
3. 2009 - z pracowni grafiki i tkaniny artystycznej prof. Aleksandra Widyńskiego
4. 2010 – z pracowni ceramiki artystycznej prof. Teresy Klamana
5. 2013 – kampania plakatu społecznego z pracowni dr. hab. Jacka Staniszewskiego
6. 2008 – Aleksandra Abakanowicz „Odłamki”
7. 2008 – Wanda Swajda „Czas niszczytel i twórca”
8. 2014 – z pracowni malarstwa prof. Krzysztofa Gliszczyńskiego, koncert młodzieży Państwowej Szkoły Muzycznej I stopnia im. I.J. Paderewskiego w Kartuzach
9. 2012 – plakat zaangażowany z II Pracowni Grafiki Projektowej prof. Sławomira Witkowskiego
10. 2015 – rzeźba Krzysztofa Ciupy z pracowni rzeźby prof. Mariusza Białeckiego
11. 2013 – kampania plakatu społecznego z pracowni dr. hab. Jacka Staniszewskiego
12. „Kraina kreatywności” – program edukacyjny dla dzieci: Mikołaj Jurkowski podczas zajęć z dziećmi
13. 2015 – wernisaż wystawy prac studentów z pracowni rzeźby prof. Mariusza Białeckiego, koncert młodzieży z Państwowej Szkoły Muzycznej I stopnia w Kartuzach
14. 2012 – prace studentów II Pracowni Grafiki Projektowej prof. Sławomira Witkowskiego
15. 2016 – pracownia serigrafii Katarzyny Łukasik
16. 2014 – z pracowni malarstwa prof. Krzysztofa Gliszczyńskiego

W kalejdoskopie – z życia galerii refektarz

1. Na wernisażu wystawy grafik Ryszarda Stryjca
2. Otwarcie wystawy Władysława Hasiora
3. Zofia Watrak – kurator wystawy malarstwa Teresy Miszkin, Mirosława Lehmana- dyr. Galerii Refektarz
4. Prof. Józefa Wnukowa i dr Jerzy Matkowski na otwarciu pierwszej wystawy w Galerii Refektarz „Św. Franciszek na Kaszubach” (1995)
5. Burmistrz Kartuz Marian Wilkowski na otwarciu wystawy: „Międzynarodowe Triennale Sztuki”, 1998
6. Otwarcie wystawy ceramiki Henryka Luli
7. Burmistrz Kartuz – Grzegorz Gołuński i dyr. Galerii Refektarz – Aleksandra Maciborska-Pytka otwierają wystawę Jerzego Dudy Gracza, 2004
8. Włodzimierz Łajming podczas otwarcia swojej wystawy malarstwa
9. Halina Słojewska i Marian Kołodziej przed galerią podczas otwarcia wystawy „Zdarzyło mi się w Gdańsku
10. Wystawa tkaniny Marii Afanas-Jujki „Zobaczyć niepostrzeżone”
11. W dzień śmierci Józefa Szajny w czasie trwania ostatniej za jego życia wystawy

- w Galerii Refektarz, 24 czerwca 2008
12. Wojciech Siemion podczas otwarcia wystawy Marii Anto
13. Z wystawy rzeźby Dariusza Sitka (do wymiany na inne z wystawy)
14. Wodowanie wianków na jeziorze podczas Sobótek według scenariusza Wandy Swajdy
15. Instalacja z ognia „Spaleni słońcem” Sławomira Lipnickiego
16. Z otwarcia wystawy malarstwa Aleksandry Jadczyk
17. W labiryncie pamięci Mariana Kołodzieja, wystawa „Zdarzyło mi się w Gdańsku”
18. Sylwia Jakubowska – wystawy „Potrzeba mistrza”
19. Halina Słojewska czyta wiersze na otwarciu wystawy grafiki Rajmunda Pietkiewicza
20. „Figura w rzeźbie”
21. Wystawa rzeźby Stanisława Radwańskiego
22. Maria Wojtiuk – rzeźba, Wilga Badowska – malarstwo na jedwabiu; z wystawy „Świat w poetyce groteski”
- 23./24. Z wystawy malarstwa Sławomira Witkowskiego „Powidoki z podróży”
25. Zofia Watrak i Agnieszka Cieślińska – autorka wystawy grafiki „Figuracje”
26. Jubileuszowa wystawa malarstwa Józefy Wnukowej w 15 -lecie Galerii Refektarz
27. Wystawa rzeźby Jana Szczyпки
28. Wojsław Brydak „Gołubie” – z wystawy fotografii „Pierścień Damroki”
29. Otwarcie wystawy malarstwa Czesława Tumielewicza „Moje Kaszuby”
30. Wystawa „Eksperyment” – Międzynarodowy projekt badawczy sztuki włókna Gdańsk – Pennsylvania – przygotowana przez ASP w Gdańsku
31. Otwarcie wystawy malarstwa Rajmunda Pietkiewicza
32. Burmistrz Kartuz Grzegorz Gołuński otwiera wystawę „Na skrzydłach wyobraźni” w ramach XV Międzynarodowego Triennale Tkaniny Artystycznej, autorki: Aleksandra Bibrowicz – Sikorska, Krystyna Gronowska – Wantuch i dyr. Galerii Zofia Watrak
33. Janina Stokowska „Między lasem a lasem” w ramach XII Międzynarodowego Triennale Tkaniny Artystycznej
34. Na otwarciu wystawy malarstwa Rajmunda Pietkiewicza
35. Jubileuszowa wystawa rzeźby Marcina Plichty z okazji 20-lecia Galerii Refektarz

Zadaszki Jazzowe

1. Jan Ptaszyn Wróblewski, 2005
2. Włodzimierz Nahorni i uczniowie, 2013
3. Marcin Wądołowski Quintet, 2014
4. Olo Walicki Zespół Yeti Mood, 2010
5. Darek Herbasz, 2009
6. Maciej Fortuna Quartet, 2014
7. Raphael Rogiński, Zespół Cukunt, 2011
8. Zofia Watrak – dyr. Galerii Refektarz i Sebastian Szuman – dyr. Państwowej Szkoły Muzycznej I Stopnia im. I.J. Paderewskiego otwierają Zadaszki Jazzowe 2015
9. Krystyna Stańko, 2016
10. Krystyna Prońko, 2006
11. Zagan Acoustic, 2015

Zdjęcia pochodzą z dokumentacji Galerii Refektarz, Urzędu Miejskiego w Kartuzach oraz prywatnych artystów.

Autorzy tekstu: Zofia Watrak, Hubert Bilewicz

Redakcja: Zofia Watrak

Projekt graficzny: Sławomir Witkowski

Druk: Drukarnia Nowator w Kartuzach

© Galeria REFEKTARZ, Kartuzy 2016